



BIKINI CLOVES

OCCORRENTE

FILATO = [Summer Vibes](#) di Laines du Nord: 1 gomitolo da 50 gr. bianco e 1 gomitolo col. 4
UNCINETTO = n. 4,5
ALTRO = Ago da lana, forbici, spilli, marcapunti.

PUNTI IMPIEGATI

Catenella, maglia bassissima, mezza maglia alta, maglia alta, maglia bassa.

MISURE

TAGLIA: S

NOTE

DIFFICOLTÀ: Facile

ABBREVIAZIONI

LD = lato diritto del lavoro
LR = lato rovescio del lavoro
m. = maglia/e
avv. = avviare
cat = catenella
col. = colore
mbss = maglia bassissima
mb = maglia bassa
mma = mezza maglia alta
ma = maglia alta
lav. = lavorare
quad. = quadretti
rip. = ripetere
seg. = seguente
unc. = uncinetto

ESECUZIONE

REGGISENO BIKINI

Realizzare 2 motivi triangolari uguali, usando 2 col. diversi dallo stesso gomitolo.

Prima coppa (motivo triangolare)

Usando la parte di filato con il colore che si preferisce, avv. 8 cat e chiuderle ad anello con 1 mbss nella cat d'inizio.

1° giro: 3 cat (sostituiscono la 1a ma anche nei giri seg.), 5 ma nell'anello, (4 cat, 5 ma) nell'anello; chiudere con 2 cat e 1 mma nella 3a cat d'inizio. [3 gruppi di 5 ma, 3 spazi di cat]

Proseguire seguendo il motivo triangolare dello schema 1 fino a completare il 7° giro.

Tagliare il filo e chiudere.

Seconda coppa (motivo triangolare)

Usando la parte di filato del gomitolo con un col. diverso, lav. come la prima coppa fino al 6° giro, poi nel corso del 7° giro effettuare l'unione con la coppa precedente.

7° giro: 3 cat, 2 ma nello stesso spazio di base delle 3 cat, 1 ma in ogni ma fino allo spazio d'angolo di cat seg., (3 ma, 3 cat, 3 ma) nello spazio d'angolo, 1 ma in ogni ma fino allo spazio d'angolo di cat seg., 3 ma nello spazio d'angolo, 9 cat (= 2 cat per l'angolo 7 cat di collegamento), 1 mbss nell'angolo corrispondente della prima coppa, girare e lav. 1 mbss nelle prime 7 cat del gruppo di 9, 1 cat per completare lo spazio d'angolo del motivo corrente, 3 ma nello stesso spazio d'angolo delle 3 ma precedenti, 1 ma in ogni ma fino all'angolo seg., 3 cat; 1 mbss nella 3a cat d'inizio. Tagliare il filo e chiudere.

Bordo inferiore traforato del reggiseno

Usare la parte di filato di un'altro colore.

Girare sottosopra le 2 coppe (punte rivolte verso il basso) e sul LR, unire il filato nell'angolo destro, quindi lav. 1 riga di mb in modo uniforme lungo il margine inferiore delle 2 coppe e del gruppo centrale di 7 cat come indicato nello schema 1. Una volta raggiunto l'angolo sinistro, voltare e lav. altre 5 righe sempre seguendo la parte evidenziata in rosso dello schema 1.

RIFINITURE

Alla fine della 6a riga del bordo traforato non girare e non tagliare il filo, quindi continuare a mb in modo uniforme lungo il 1° lato corto del bordo traforato, attorno al margine superiore del reggiseno, eseguendo (2 mb, 2 cat, 2 mb) nello spazio di 3 cat della punta di ogni coppa e lungo il 2° lato corto del bordo traforato, al termine chiudere con 1 mbss nella 1a mb della 6a riga del bordo traforato.

Eseguire un secondo giro di mb attorno al perimetro del reggiseno, lavorando sempre (2 mb, 2 cat, 2 mb) nello spazio di 2 cat delle punte delle coppe.

Tagliare il filo e chiudere. Nascondere tra le m. ogni estremità residua di filo.

Laccetti: facendo riferimento alle foto, realizzare 4 cordoncini di cat della lunghezza desiderata, per legare il reggiseno dietro al collo e alla schiena. Creare delle nappine e applicarne 1 a ogni estremità dei cordoncini.

SLIP ALLA BRASILIANA

Lo slip è formato da 2 parti uguali o pannelli, corrispondenti al davanti e al dietro.

PANNELLO (x 2)

Esagono

Usando la parte di filato con il colore che si preferisce, formate un anello magico.

1° giro: 3 cat (sostituiscono la 1a ma anche nei giri seg.), 2 ma nell'anello, (2 cat, 3 ma) per 5 volte; tirare l'estremità del filo per stringere il cerchio, quindi chiudere con 1 cat e 1 mb nella 3a cat d'inizio. [6 gruppi di 3 ma, 6 spazi di cat]

Proseguire seguendo lo schema 2 fino a completare la 6a riga dell'esagono, al termine, non tagliare il filo e iniziare a realizzare al prima fascia laterale.

Prima fascia laterale

1a riga: 3 cat, 1 ma nella 3a cat d'inizio del 6° giro dell'esagono, 1 ma in ognuna delle 11 ma lungo il 1° lato dell'esagono, 2 ma chiuse ins. (lavorando la 1a gamba nell'ultima ma dello stesso lato e la 2a gamba nello spazio d'angolo seg.), girare.

Proseguire seguendo la relativa sezione rossa dello schema 2, ripetendo la 2a e la 3a riga fino a completare la 13a riga, poi realizzare altre 5 righe diminuendo 1 m. su entrambi i lati di ogni riga come indicato. Tagliare il filo e chiudere.

Seconda fascia laterale

Saltare un lato dell'esagono e lungo il lato opposto, lav. una fascia uguale alla prima fascia.

Fascia inferiore

Saltare un lato dell'esagono e lungo il lato opposto, lav. 17 righe come quelle delle

prime 2 fasce, mentre nella 18a riga eseguire 1 ma in ogni m.

Alla fine della 18a riga non tagliare il filo e sul LD, eseguire un giro di rifinitura a mb in modo uniforme attorno al pannello. Tagliare il filo e chiudere.

CONFEZIONE E RIFINITURE

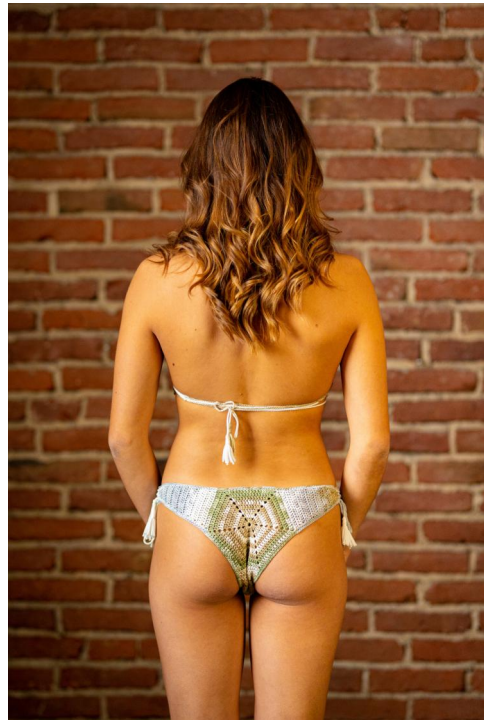
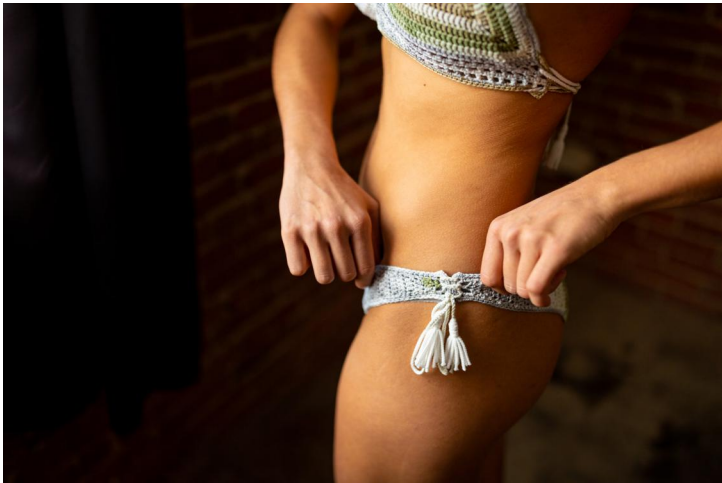
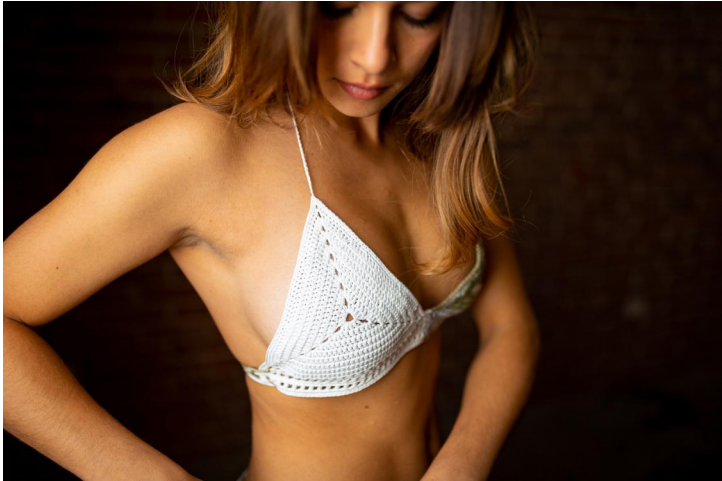
Sovrapporre i 2 pannelli (LD contro LD) e sul LR, cucire insieme la 18a riga delle 2 fasce inferiori, chiudendo il cavallo dello slip.

Nascondere tra le m. ogni estremità residua di filo.

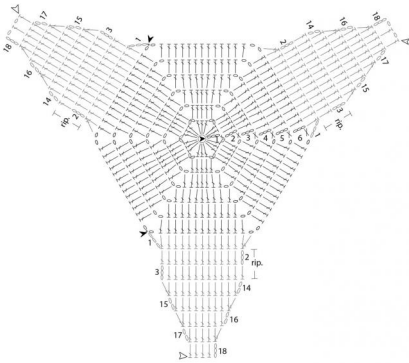
Realizzare 2 laccetti come quelli del reggiseno. Passare ogni laccetto, attraverso i quad. vuoti delle fasce laterali corrispondenti e annodare insieme le estremità a fiocchetto, chiudendo i lati dello slip.

Creare 2 nappine per le estremità di ogni laccetto.

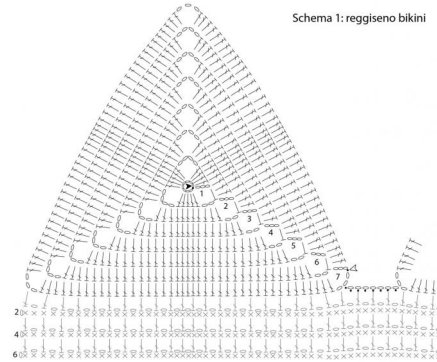
IMMAGINI



Schema 2: slip (parte anteriore o posteriore)



Schema 1: reggiseno bikini



Legenda

- ▲ inizio
- △ fine
- catenella
- m. bassissima
- × m. bassa
- † mezza m. alta
- ‡ m. alta
- ∧ 2 m. alte chiuse ins.